

•BOSTAD

PROJEKT FOTO ROBIN HAYES

# Titta de snackar

Smalhusområdet i tegel har förtätats med sex friliggande flerbostadshus i corten. Gestaltning och material skapar dialog mellan gammalt och nytt.

Främlingsvägen, Stockholm

Brunnberg & Forshed Arkitektkontor



Vänster. Brunnberg & Forshed har ritat flerfamiljshus i corten, som går i dialog med de befintliga smalhusen i tegel.

Nedan höger. De nya husen har enhetsfönster, inspirerade av de gamla. De är uppdelade i fyra fält, fyllda med transparent eller svart glas beroende på rums- och fönstertyp.

## KOMMENTAR JULIA SVENSSON

**Aspudden och Midsommarkransen**, arbetarförorter strax sydväst om Stockholms innerstad, är fina redogörelser över tidigt svenskt 1900-talsbyggande. Låga Bullerbykvarter, tjugigt 1920-tal, funkis, och inte att förglömma, LM Ericssons karaktärsfulla arbetarbostäder vid Telefonplan.

Dessa tunnelbaneförorter kan nu i princip betraktas som förlängningar av Södermalm. Men på grund av trafiken och det satellitlika läget känns det mentala avståndet till innerstan längre än de 30 minuter till fots det faktiskt är.

**Främlingsvägen ligger på** den höjd som separerar Aspudden och "Kransen". Den befintliga bebyggelsen är en enhetlig enklav av smalhus från 1940-talet, några av de sista barnrikehusen som byggdes i Sverige. Smalhus med genomgående och små lägenheter. De nya flerbostadshusen av Brunnberg & Forshed tar fasta på och vårdar områdets estetiska kvaliteter. Smalhusens rödbruna tegel och de nya fasaderna

i corten är den mest markanta dialogen. Båda får en glödande ton i kvällssol.

**En stor kvalitet är** att husen är anpassade i skala. Våningarna ligger likadant i plan, och höjden går aldrig över takfoten på de befintliga husens sadeltak. Gavlarna är av ekonomiskäl inte riktigt lika slanka. Men alla balkongerna vetter ut från området och syns inte från själva gatan. Att bevara luftigheten i området är viktigt, så att inte husen bara ska upplevas som inkräktare som stjälar utsikten. De nya huskropparna är kortare, vilket skapar siktlinjer från gatan och ut.

Balkongväggarna har klätts i granpanel. Det ger en retrokänsla som det nog kan ta lite tid för den ljusst och fräsch-skadade att vänja sig vid. Men det vittnar om en ny generation arkitekter som gör upp med, och nytolkar, fjällstugurmen i sin barndoms hem och gillestugor.

Ibland kan man tycka att funktionen fått följa formen lite väl nitiskt. Att de trånga



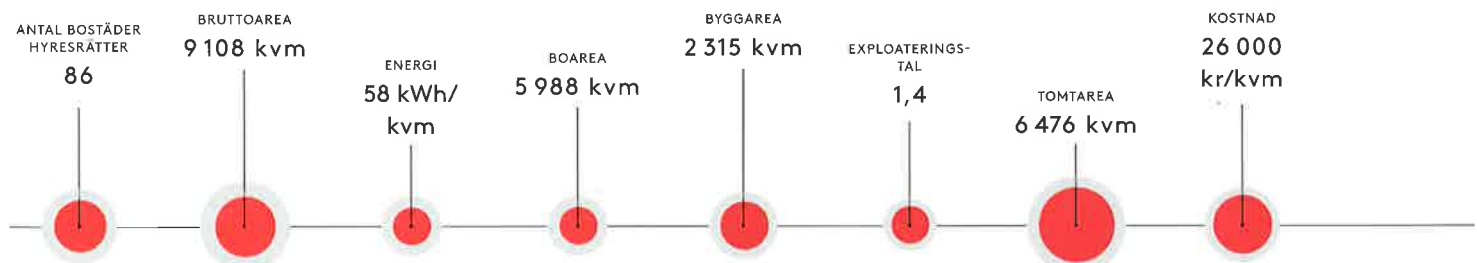
## FAKTA

### Främlingsvägen, Stockholm

Adress: Främlingsvägen 19A-C, 22A-B, 30, Midsommarkransen, Stockholm. Arkitekt: Brunnberg & Forshed Arkitektkontor genom Sören Eriksson (ansvarig), Rikard Hedin (handläggare), Anna-Kersti Palm (handläggare projektering), Micha Stosic (medarbetare). Stadsplan: Gustaf Schneider (Exploateringskontoret), Torbjörn Johansson (Sbk)/Nyréns (konsult till Sbk). Landskap: Landskapslaget genom Bibbi Leine (ansvarig). Plåtkonsult och leverantör: WEPAB. E: Ljus & Kraft Installationer AB. VS: VVS-projektering i Linköping. Vent: Forell VVS-ingenjörer. K: Byggstatik i Strängnäs AB. KP: A-betong AB. Akustik: Åkerlöf Hallin Akustikkonsult AB. Brand: Brandskyddslaget. Byggherre: AB Stockholmshem genom Calle Wikerman (plan), Per-Eric Larsson (byggskedet). Entreprenadform: Partneringentreprenad. Byggnadsentreprenör: Skanska Sverige AB. Bruttoarea: 9 108 kvm. Byggnadsår: 2013-14.



Ortofoto över Midsommarkransen och Aspudden. Hägerstensvägen i mitten av bilden.

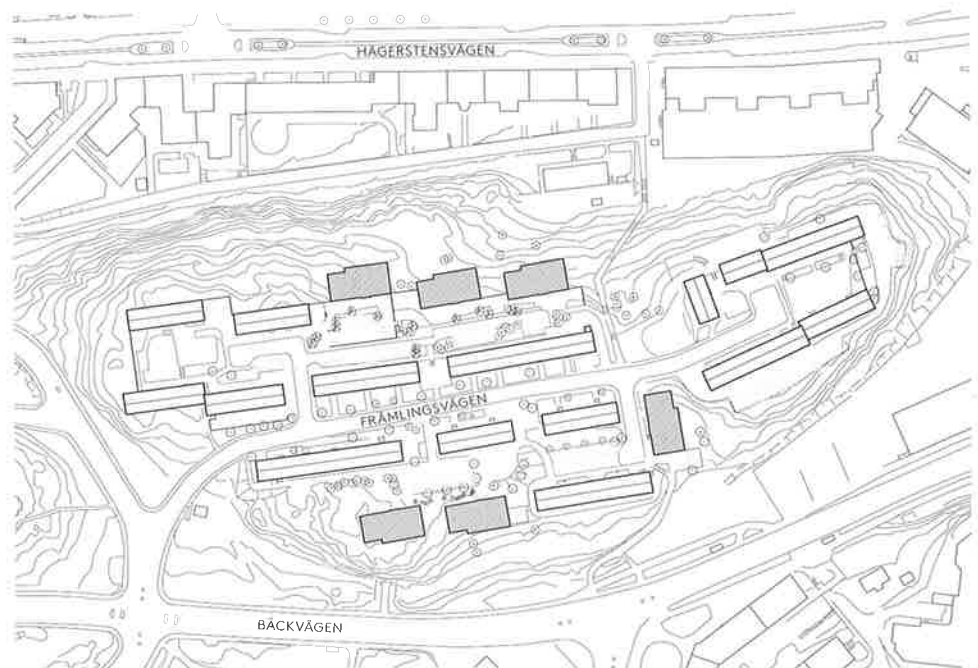




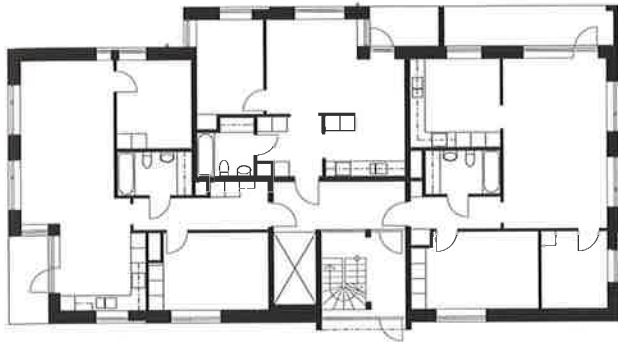
Nedan. För utseendets skull vetter alla balkonger ut från området. På utsidan av husen har den orörda naturen sparats, enligt detaljplan.



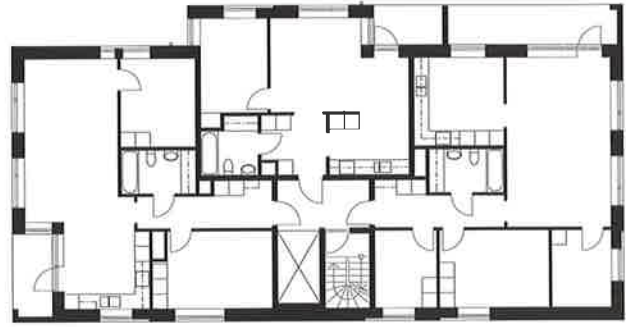
SITUATIONSPLAN 1:3 000



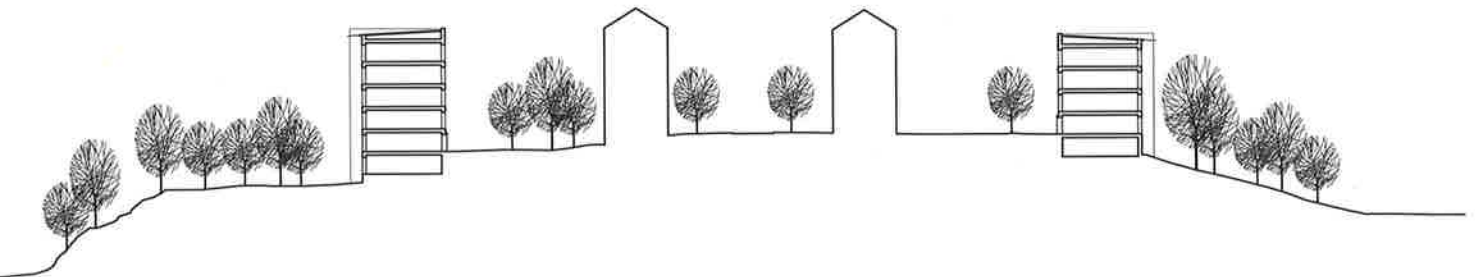
Nedan. Husens tak är pulpettak med sarg på tre sidor. Det sluttar utåt nedåt för att leda bort dagvattnet.



ENTRÉPLAN 1:300



NORMALPLAN 1:300



OMRÅDESSEKTION 1:1 000

trapphusen bara har fönster på bottenplan är ett sådant exempel. Men det är på det hela taget ett omsorgsfullt gestaltat projekt.

**Kommande plantering** på gårdarna får också detaljer i corten. Merparten av parkeringsplatserna, 24 stycken, ligger i ett garage under ett upphöjt gårdsrum. Tyvärr har man också tagit ett fint gårdsrum i anspråk för parkering. Irriterande korttänkt. Med tanke på de relativt stora nya lägenheterna, en tvåa, en trea, och en fyra per plan, kommer det snart barn i området. Att kunna släppa ut barn direkt på en gård, som inte är en parkering, skulle öka områdets kvalitet betydligt.

Totalt bidrar cortenhusen med 86 nya hyresrätter med bra läge och fantastisk utsikt. Lägenheterna är små med tanke på antal rum. Inga överytor. Sovrummen är generella, även i de små sovrummen ryms två 90-sängar. Tvåorna beskrivs för tillgänglighetens skull som enmanslägenheter, men kommer knappast att utnyttjas som det.

En av besparingarna som gjorts, en tendens som märks allt mer, är att dra in på tvättstugan. De första hyresgästerna får tvättmaskin och torktumlare som gåva av Stockholms hem, som därmed slipper underhållet. Givmilt, men också en gradvis anpassning till europeisk standard med hyreslägenheter utan utrustning.

